

007/34610/16

**OPINIA O GNIEZDŻENIU SIĘ PTAKÓW W BUDYNKU
PRZYCHODNI ZDROWIA W KRAKOWIE PRZY
UL. NA KOZŁÓWCE 29, W KTÓRYM BĘDĄ WYKONYWANE
PRACE REMONTOWE**

dr Kazimierz Walasz

Kraków, luty 2016

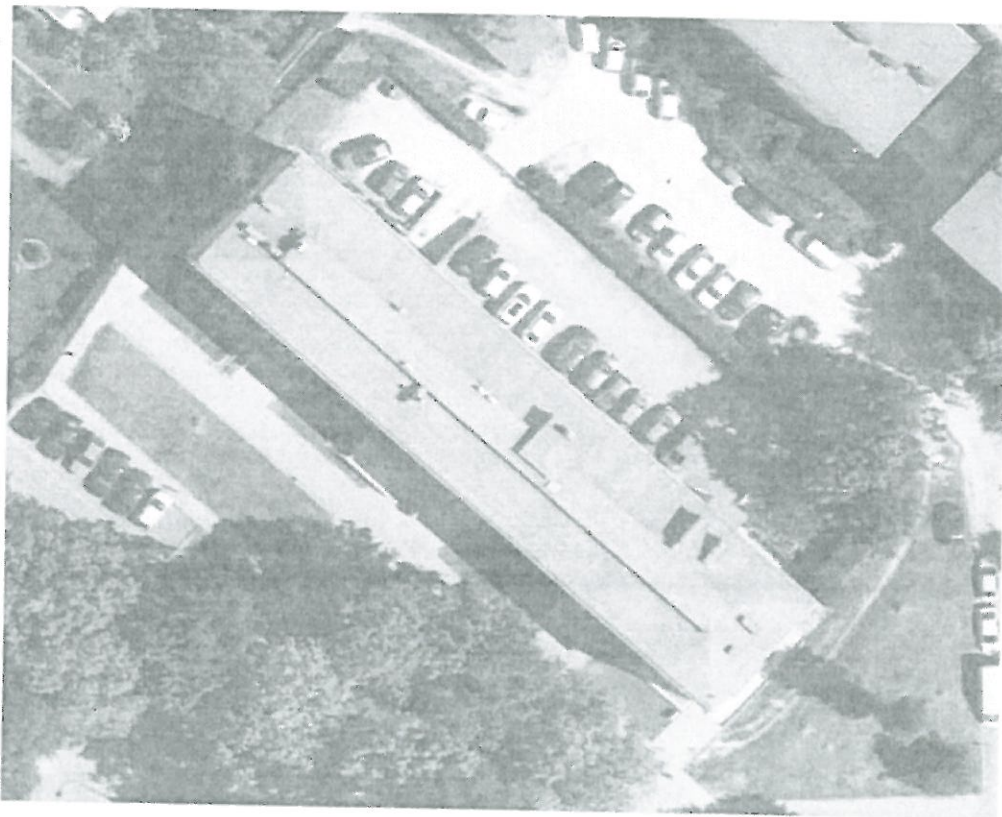
dr Kazimierz Walasz

**OPINIA O GNIEZDZENIU SIĘ PTAKÓW W BUDYNKU
PRZYCHODNI ZDROWIA W KRAKOWIE PRZY
UL. NA KOZŁÓWCE 29, W KTÓRYM BĘDĄ WYKONYWANE
PRACE REMONTOWE**

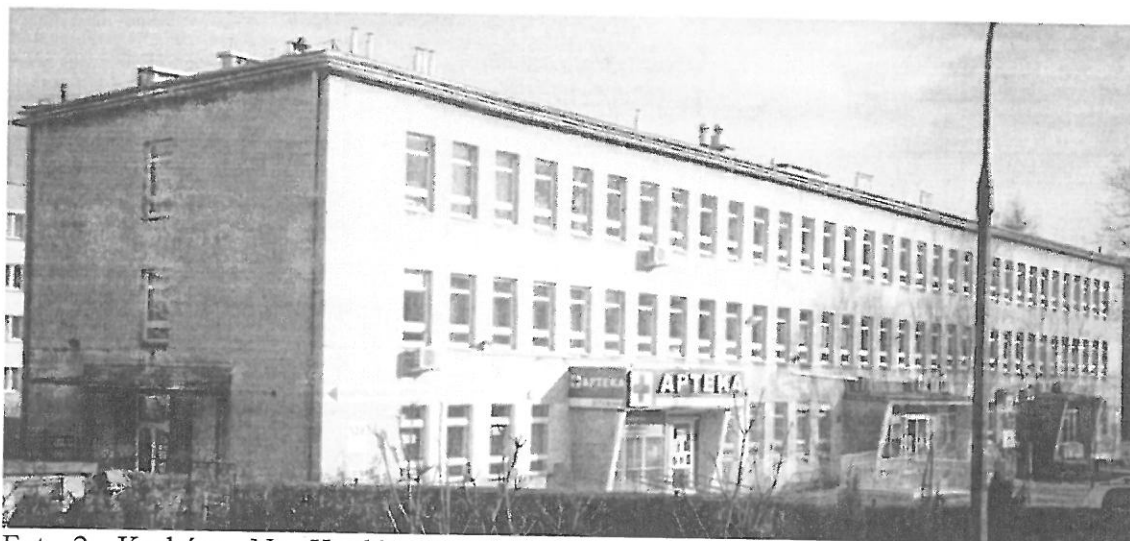
Opis budynku

Budynek powstawał w latach 60-tych XX wieku. Jest to budynek przychodni należący do Skarbu Państwa. Budynek posiada trzy kondygnacje i dwie klatki schodowe, jego długość wynosi 59,28 m, szerokość 13,25 m oraz wysokość 14,82 m.

Dach budynku jest czterospadowy (na zewnątrz). W budynku występuje nieocieplony strych o wysokości wewnątrz przy najniższej ścianie 82 cm oraz w części najwyższej 195 cm.



Fot. 1. Kraków, Na Kozłówce 29 – zdjęcie sat. (<http://mapy.geoportal.gov.pl/imap/>)



Fot. 2. Kraków, Na Kozłowiec 29 – ściana południowo-wschodnia i północno-wschodnia budynku.



Fot. 3. Kraków, Na Kozłowiec 29 – ściana północno-zachodnia i południowo-zachodnia budynku.

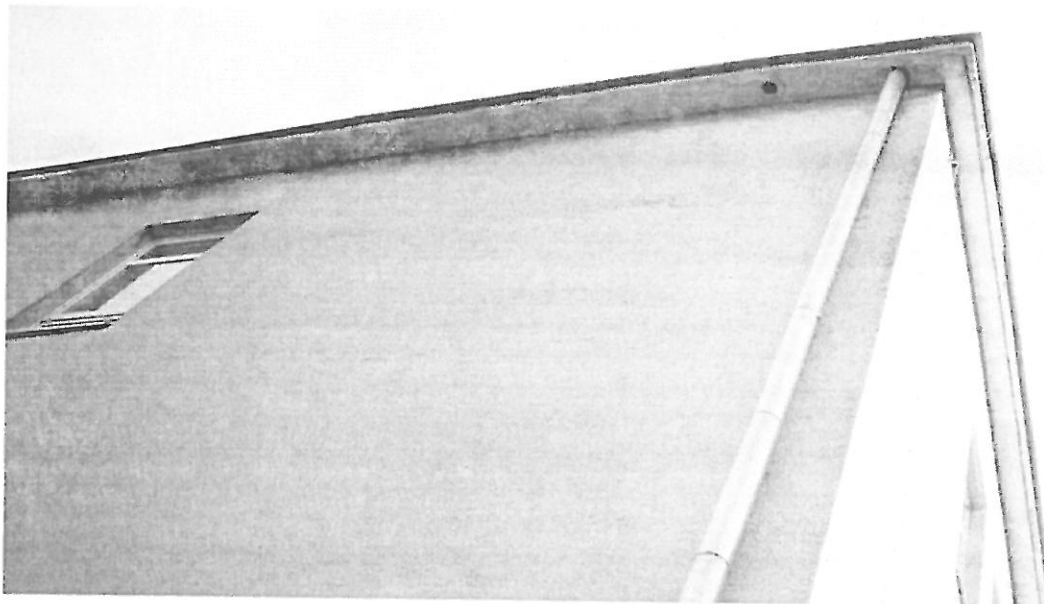
Status remontu

Remont budynku planowany jest od **czerwca do listopada 2016 r.** W ramach remontu planuje się ocieplenie stropodachu z użyciem wełny mineralnej o grubości warstwy 26 cm oraz ocieplenie ścian zewnętrznych warstwą styropianu o grubości 26 cm. Ponadto planuje się wykonanie remontu dachu.

Wyniki kontroli budynku pod kątem siedlisk ptaków

Budynek skontrolowano 30.01.2016 r. w celu ustalenie potencjalnych i rzeczywistych miejsc lęgowych ptaków.

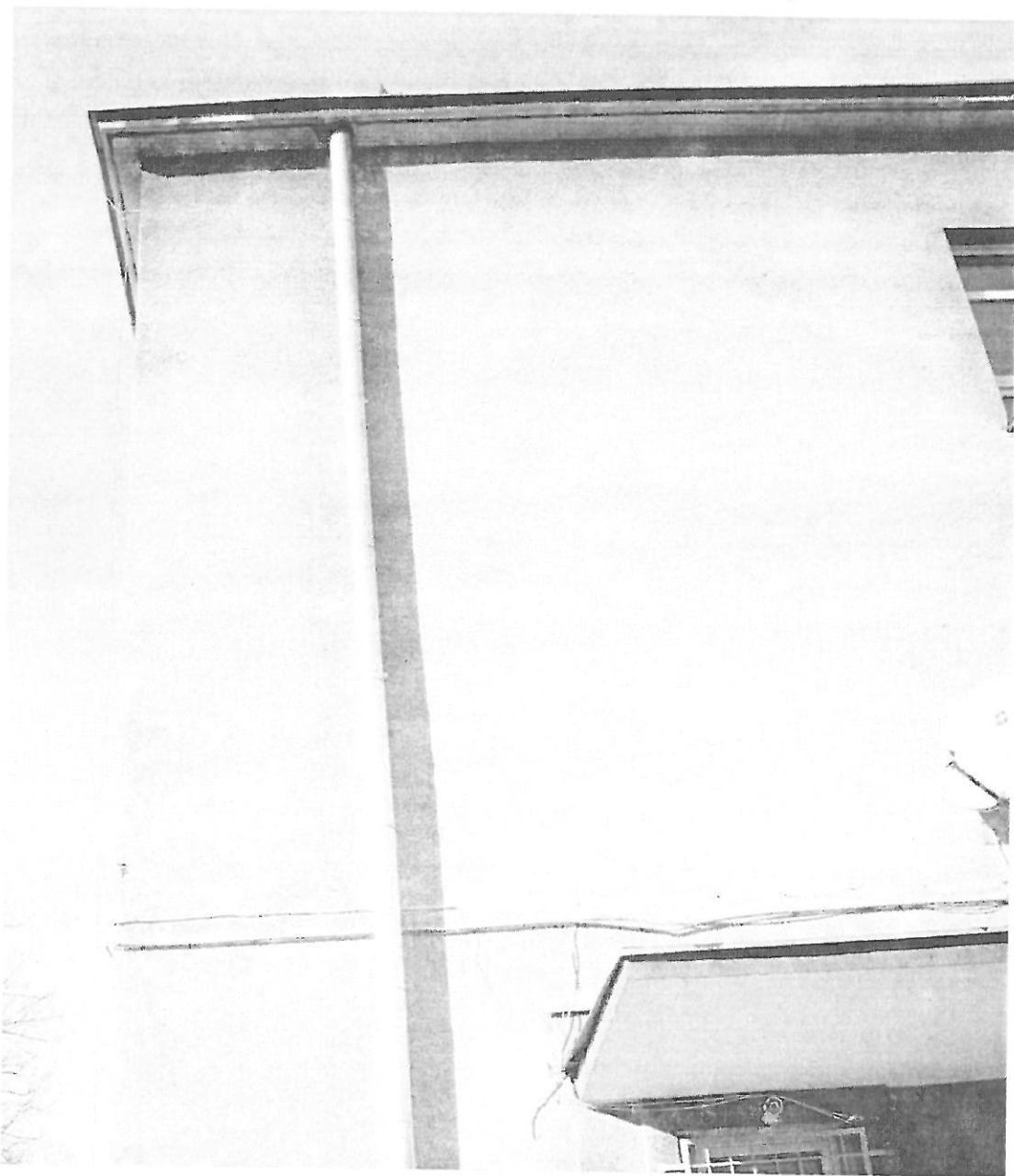
Elewacja budynku nie posiada szczelin. Nie stwierdzono potencjalnych i rzeczywistych siedlisk ptaków z wyjątkiem miejsc gdzie rury spustowe przechodzą przez okap dachu. Znajdują się tam potencjalne siedliska jerzyka. (Fot. 7).



Fot. 4. Kraków, Na Kozłowie 29 – ściana południowo-wschodnia budynku. Otwór po rurze spustowej. Konieczne zamknięcie do końca lutego, by uniemożliwić zagnieżdżenie się ptaków.



Fot. 5. Kraków, Na Kozłowie 29 – ściana południowo-wschodnia budynku. Otwór po rurze spustowej. Konieczne zamknięcie do końca lutego, by uniemożliwić zagnieżdżenie się ptaków.



Fot. 6. Kraków, Na Kozłowie 29 – ściana północno-zachodnia budynku.. Szczeliny przy wejściu rury spustowej przez okap. Konieczne zamknięcie do końca lutego, by uniemożliwić zagnieżdzenie się ptaków.

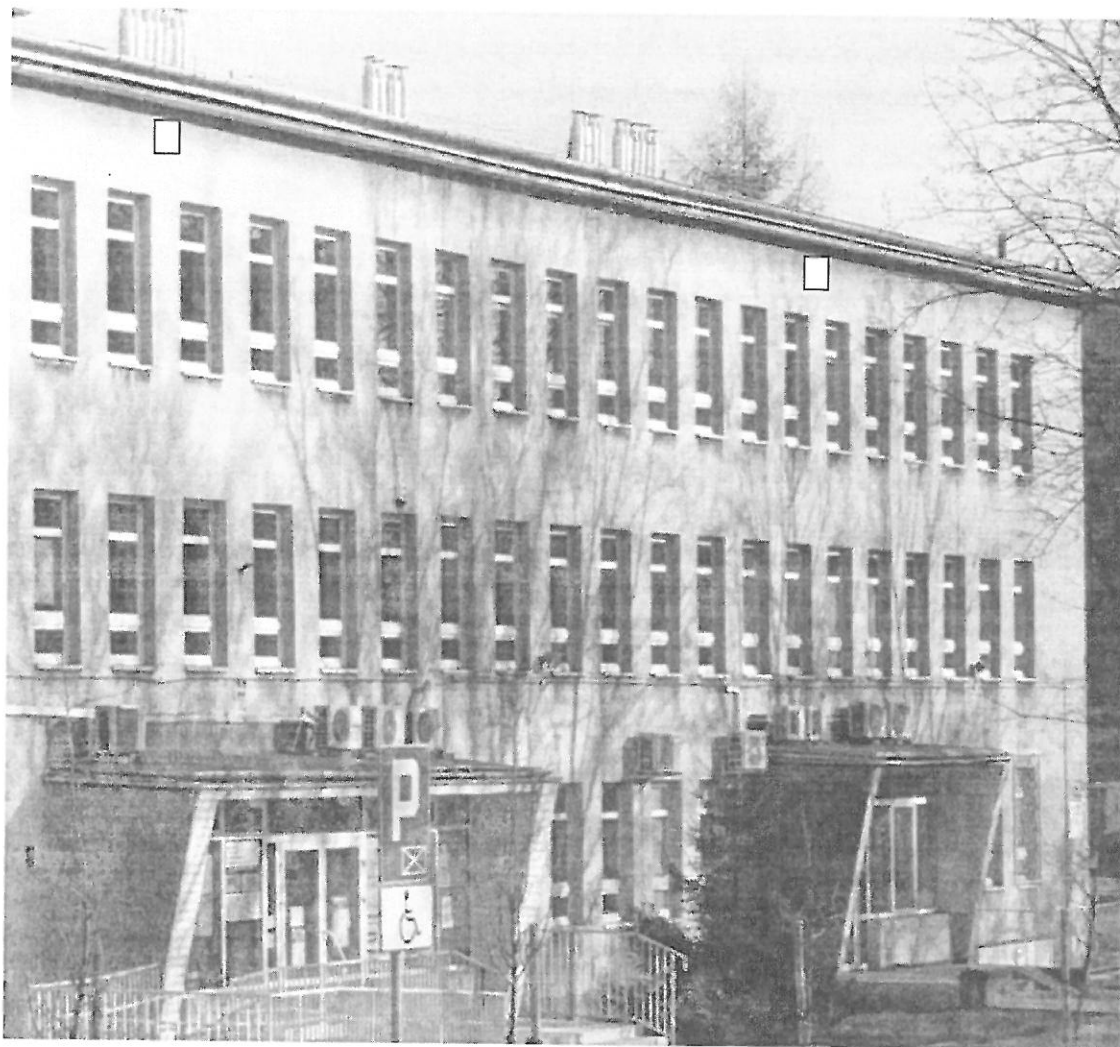
Zalecenia

Ze względu na czas wykonania ekspertyzy nie było możliwe ustalenie rzeczywistego zasiedlenia obiektu przez chronione gatunki ptaków. Dlatego kompensatę przyrodniczą ustalono na podstawie zinventaryzowanych potencjalnych miejsc lęgowych gatunków chronionych oraz wiedzy eksperckiej. **Ustalono kompensatę w postaci 8 podwójnych budek zewnętrznych dla jerzyków *Apus apus* i 2 budek dla kawek *Corvus***

monedula. Budki łęgowe dla jerzyków (rys. str. 8) i kawek (str. 9) należy zamocować w miejscach wskazanych na Fot. 7 i 8 w czasie remontu budynku. Budki mocujemy na elewacji budynku i otaczamy materiałem izolacyjnym ściany budynku. Wskazane jest by daszki budek pokryć blachą, a budki pomalować w kolorze elewacji.



Fot. 7. Kraków, Na Kozłowie 29 – ściana północno-zachodnia budynku.. Wskazano miejsca w których należy zamocować 4 podwójne budki dla jerzyków.



Fot. 8. Kraków, Na Kozłowie 29 – ściana północno-wschodnia budynku. Wskazano miejsca w których należy zamocować 2 budki dla kawek.

Ze względu na plany przeprowadzenia remont elewacji w okresie lęgowym ptaków należy wystąpić do RDOŚ z wnioskiem o zgodę na wykonanie prac remontowych w okresie lęgowym ptaków, tj. między 01 marca, a 15 października.

Wskazane jest też sprawdzenie przed przystąpieniem do remontu przez ornitologa czy w budynku nie pojawiły się gniazda ptaków.

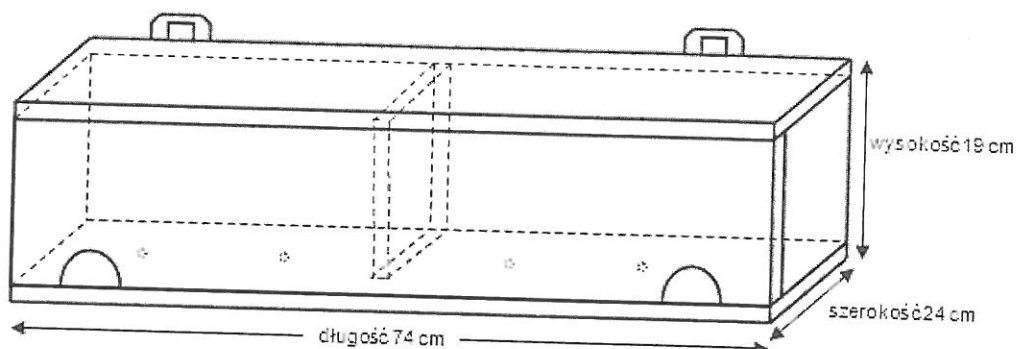
W załączeniu:

1. wymiary podwójnej budki zewnętrznej dla jerzyków
2. wymiary budki dla kawek
3. wzór pisma do RDOŚ
4. Wyciąg z Rozp. w sprawie gat. dziko żyjących i Ustawy o ochr. Zwierząt

5. Pismo GDOŚ do RDOŚ z 14.04.2009 r.
6. Pismo GDOŚ do RDOŚ i WINB z 2.07.2010 r

Kraków, 05.02.2016 r.

Zewnętrzna budka podwójna dla jerzyków



Wymiary podwójnej budki dla jerzyków

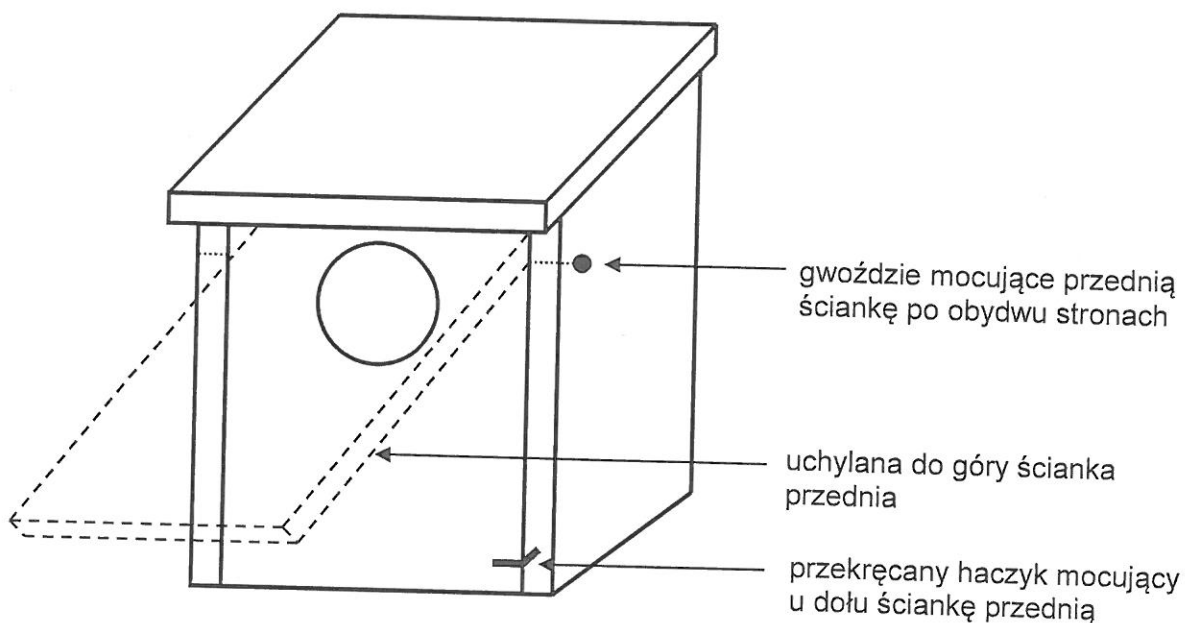
- grubość deski – 2 cm
- wierzch i spód – 74x25 cm,
- boki i ścianka działowa – 23x15 cm,
- przód i tył – 74x15 cm
- otwór wlotowy dł. – 5 cm, wysokość – 4 cm
- w dnie wywiercono 4 otwory odwadniające o średnicy – 0,5 cm

Budkę pokrywamy tym samym materiałem elewacyjnym jak całą ścianę (ten sam kolor tynku)

Budkę zamocowujemy na zawieszkach lub przykręcamy tylną ściankę do elewacji (trzeba odkręcić przednią ściankę)



Budka dla kawek



Wymiary budki dla kawek

- daszek – 30x30 cm, boki – 29x35x40 cm,
- przód – 35x25 cm, podłoga – 25x25 cm,
- tył – 40x29 cm,
 - śr. otworu wlotowego – 9,5 cm
- budka powinna być skręcona drewnowkrętami, zakonserwowana drewnochronem, a daszek najlepiej pokryć blachą

